

1. Touches aux fonctionnalités spécifiques



Notez que certaines fonctionnalités peuvent varier en fonction du logiciel en cours d'exécution :

- **Logo de Windows** : ouvre le menu "Démarrer"
- **Echap**: ferme un logiciel ou une fenêtre
- **Menu**: ouvre le menu contextuel - l'équivalent d'un clic droit.
- **F1**: aide

2. Touches de texte



Bien que ces touches facilitent grandement la frappe, ce ne sont pas des lettres à proprement parler. On retrouve entre autres les touches suivantes :

- **Tabulation** (deux flèches) : insère un espace, une tabulation dans le texte en cours de rédaction
- **Verrouiller Maj** : parfois représentée par une flèche entourée d'un cadenas, cette touche verrouille l'option de frappe "Majuscule". Une deuxième pression permet de désactiver l'option (sur de nombreux claviers, une petite lumière indique si l'option est activée ou désactivée)
- **Maj** (flèche pointant vers le haut) : pour taper une majuscule, vous devez simultanément appuyer sur la touche "Maj" et la lettre de votre choix. Pour les autres touches présentant des fonctions spécifiques, le fait de rester appuyé sur "Maj" active la fonction représentée par le logotype en haut de la touche (exemple: pour taper un point, vous devez appuyer simultanément sur "Maj" et ";")
- **Alt Gr** : Si vous appuyez simultanément sur "Alt Gr" et une touche qui présente 3 symboles, vous activez la fonction représentée en bas à droite de la touche (par exemple, Alt Gr + à = @)
- **Retour** (flèche pointant vers la gauche) : Efface le caractère à gauche du curseur
- **Suppr** : Efface le caractère à droite du curseur
- **Entrée** : Retour à la ligne

3. Touches d'écriture



Ces touches permettent de taper, lettre après lettre, votre texte. Elles assument aussi d'autres fonctions, comme nous le verrons plus tard.

Qu'est-ce qu'un raccourci clavier ?

Un raccourci clavier est une combinaison de touches pour effectuer une action prédéterminée. Pour les utiliser, il vous suffit d'appuyer simultanément sur une lettre ainsi qu'une touche spéciale : **Control**, **Alt**, **Maj**, **Windows** ou plusieurs d'entre elles.

Par exemple, le raccourci **Win + E** permet d'ouvrir l'Explorateur de fichiers de Windows alors que **Control + C** copie le texte sélectionné vers le Presse-papier.

Comment faire pour taper plus vite ?

Si c'est la première fois que vous utilisez un PC, il est normal de rencontrer des difficultés. Pour s'habituer aux touches, rien de tel que la pratique. Un jour viendra, vous aussi vous pourrez taper sans même regarder le clavier.

Pour parfaire votre apprentissage, vous pouvez vous aider de [logiciels pour dactylographes en herbe](#) comme [Dactylo](#).

Utilitaires pour claviers

- [Keyboard Leds](#) vous permet de visualiser si les touches "Verr num" pour le pavé numérique ou "Verr Maj" pour les majuscules sont activées.
- [Free Virtual Keyboard](#) propose un clavier virtuel. Il affiche l'ensemble des touches du clavier à l'écran. Pour sélectionner une lettre, il suffit de cliquer dessus avec la souris.
- [KeyTweak](#) permet de moduler, comme bon vous semble, la disposition des touches de votre clavier.

La souris, le rongeur pour PC

La souris - de l'anglais *mouse* - est un périphérique très utile pour interagir avec le système. Plus intuitive que le clavier, la souris interprète les mouvements de votre main pour ensuite les transmettre au système informatique. Ce périphérique permet de dessiner, de cliquer, de naviguer sur le Bureau, etc.

Les constructeurs regorgent d'inventivité lorsqu'il s'agit de concevoir de nouveaux modèles de souris: avec ou sans fil, laser, grandes, petites, en forme de voitures, etc. Ce n'est pas le choix qui manque.



optique



classique



trackball



sans fil



portable



bizarre



pour les "gamers"



de Mac



inclassable



bling-bling



rechargeable



non ergonomique

Toutes les souris doivent être reliées à l'ordinateur. Cela peut être au travers d'un câble - pour les modèles USB ou PS/2 - ou sans fil, grâce à la technologie [Bluetooth](#).

Types de bouton

Il n'existe **aucune norme à ce sujet**: les constructeurs peuvent ajouter autant de boutons qu'ils le souhaitent. Cependant, on retrouve généralement 3 boutons principaux :

Bouton central et molette











- **Bouton gauche:** Le bouton gauche constitue l'élément le plus important de votre souris. Vous pouvez vous en servir pour presque tout: effectuer un clic, ouvrir des logiciels, glisser déposer, etc.
- **Bouton droit:** On l'utilise généralement pour accéder à des fonctions supplémentaires. Le plus souvent, il s'agit de menus déroulants liés au fichier sélectionné - on parle alors de menus contextuels.
- **Molette:** La molette permet de faire défiler rapidement les éléments d'une page ou d'une fenêtre, de haut en bas ou de bas en haut. Cette fonction est très utile pour naviguer sur Internet ou pour lire de longs documents écrits.
- **Bouton central:** Généralement situé sous la molette, la fonction de ce bouton dépend du logiciel en cours d'exécution. Prenons l'exemple des navigateurs: si vous cliquez sur un lien avec le bouton de la molette, la nouvelle page va s'ouvrir dans une nouvelle fenêtre.

Le curseur / pointeur

Si vous êtes arrivé jusqu'ici, vous avez certainement compris à quoi sert le curseur de la souris. Généralement représenté sous forme de flèche blanche, il s'agit de la représentation visuelle de la souris

Le pointeur peut également signifier à l'utilisateur des actions à venir ou en cours.

Curseur	Signification
	Cette flèche indique l'état par défaut du curseur . Le curseur est généralement représenté sous cette forme.
	Un point d'interrogation indique que vous pouvez obtenir une aide ou plus d'informations concernant l'élément sur lequel vous pointez grâce au clic gauche de la souris. Si vous ne bougez pas la souris durant une seconde, une bulle d'informations apparaît à l'écran.
	Le cercle, qui peut parfois prendre la forme d'un sablier, signifie que le système est en cours de chargement . Windows traite l'information : il faut donc faire preuve de patience. L'icône est généralement accompagnée d'un ralentissement du système.
	Pour ce cas de figure, Windows est aussi en train de charger mais mobilise moins de ressources que lorsqu'il affiche un cercle. Les opérations sont en train de se réaliser en arrière plan: vous pouvez continuer à utiliser votre machine normalement.
	Cette barre indique un emplacement de texte. En cliquant sur le bouton gauche, vous allez accéder à une zone de texte. Il vous sera alors possible de modifier et d'ajouter des caractères dans le champ prévu à cet effet.
	L'icône de la main se rencontre principalement sur Internet. Il apparaît au-dessus d'un lien hypertexte ou de tout autre élément sur lequel vous pouvez agir en cliquant sur le bouton gauche.
	Les flèches directionnelles signalent la possibilité de déplacer un élément. Pour ce faire, cliquez sur l'élément puis déplacez votre souris où bon vous semble.
	Ces deux flèches indiquant une direction opposée permettent de redimensionner un élément, comme par exemple la fenêtre d'un logiciel. Vous pouvez les trouver dans les coins des fenêtres ouvertes, si le redimensionnement est possible.

Types de clic

Les boutons de la souris peuvent eux-aussi faire l'objet de combinaisons. En voici quelques unes:

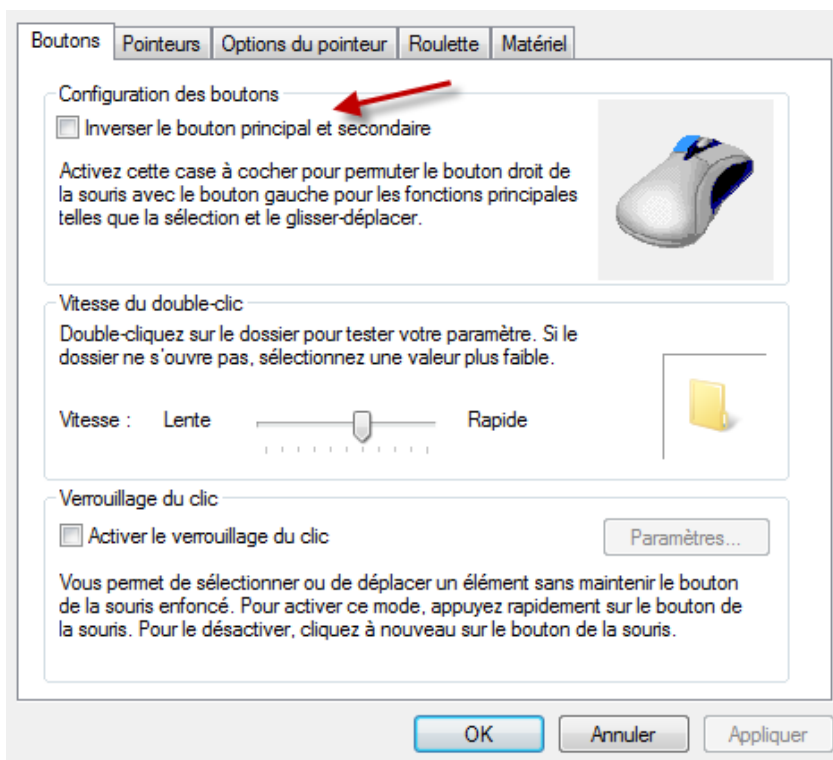
- **Clic gauche** : le clic le plus commun. Vous pouvez vous en servir dans de très nombreux cas, notamment pour cliquer sur des liens Internet.
- **Double clic** : pour l'effectuer, il vous faut cliquer deux fois de suite sur le bouton gauche de la souris. Le double clic vous permet d'ouvrir des fichiers ou des logiciels depuis l'Explorateur de Windows - pour lancer des logiciels depuis le menu Démarrer, un seul clic suffit.
- **Clic droit** : généralement utilisé pour ouvrir un menu contenant des options additionnelles, les menus contextuels.
- **Clic central** : si votre souris est équipée de ce bouton, vous allez pouvoir rapidement accéder à des fonctionnalités supplémentaires de vos logiciels.
- **Faire défiler** : Bien qu'il ne s'agisse pas d'un clic à proprement parler, faire défiler le contenu de la page à l'aide de la molette est une fonctionnalité très appréciable.

Et les gauchers dans tout cela ?

Si vous êtes gauché, il est possible de modifier la configuration des boutons de la souris pour les inverser. Le clic gauche passe alors à droite et inversement.

Pour ce faire, il vous suffit de cliquer sur **Panneau de configuration** puis de double-cliquer sur **Souris**.

Une fois sur l'onglet "Boutons", cochez l'option **Inverser le bouton principal et secondaire** puis appliquez.



Utilitaires pour la souris

- [X-Mouse Button Control](#): permet d'assigner de nouvelles actions aux boutons de la souris
- [Auto Mouse Click](#): permet de maintenir le curseur en mouvement, pour éviter la mise en veille du PC
- [Volumouse](#): permet de contrôler le volume de Windows avec la molette de la souris